

## מערת קבורה מהמאות הא'–הב' לסה"נ וקברים מטיפוס דו-מקמר מהמאות הד'–הה' לסה"נ בשולי חורבת זכרין

### אלי הדר

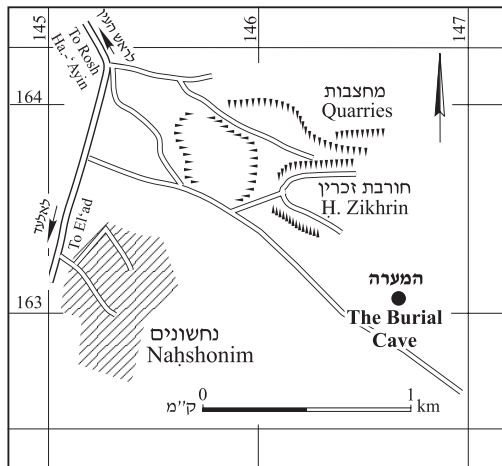
שחציבתה לא נשלמה. פתח הכניסה למערה נקבע בדופן הדרומית (0.7 מ' רוחב); הפתח לא נשתמר ולכן גובהו לא ידוע. בור העמידה הרדוד (L116);  $1.2 \times 0.8$  מ', עומק 0.2 מ') והחדר המרכזי היו מלאים באדמה חומה עד לגובה 0.4 מ' מתחת לתקרת המערה. בתקרת החדר המרכזי נתגלה

בקיץ 1996 נפגעה מערת קבורה (נ"צ רי"ח 146660/663067, רי"י 146660/663067; איור 1) במהלך עבודות הכשרה במחצבות ראש העין, מדרום-מזרח לחורבת זכרין (נ"צ רי"ח 1466/6634, רי"י 1466/1634; פישר תשמ"ו; תשנ"ג: 36–40) וכ-300 מ' ממנה. בחפירת ההצלה מטעם רשות העתיקות<sup>1</sup> נחשפה המערה (T4), ועל פני הסלע, מעל המערה ומצפון לה, נתגלו שלושה קברים מטיפוס דו-מקמר (T1–T3; תוכנית 1; הדר תשנ"ח).

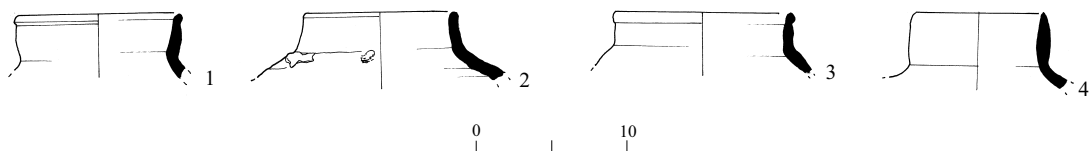
כ-0.6 מ' ממערב לקבר T3 נתגלה בור אשפה לא-רגולרי, שניצל שקע טבעי בסלע (L111; תוכנית 1), ובו נמצאו שפות וידיות של כ-20 קנקנים (איור 2). לפי הממצאים יש לתארך את תקופת השימוש בבור לתקופה הביזנטית (המאות הה'–הר' לסה"נ).

### המערה (T4)

המערה (תוכנית 1), שנחצבה בסלע הגיר, כוללת חדר מרכזי (L101;  $2.10 \times 1.85$  מ', גובה מתחתית בור העמידה 1.4 מ') עם בור עמידה מלבני, ושלוש אצטבות<sup>2</sup> מזרחית (L113;  $2.0 \times 1.1$  מ', גובה 1 מ'), מערבית (L108;  $2.2 \times 1.6$  מ', גובה 1.05 מ') וצפונית (L110;  $1.10 \times 0.55$  מ', גובה 0.45 מ')

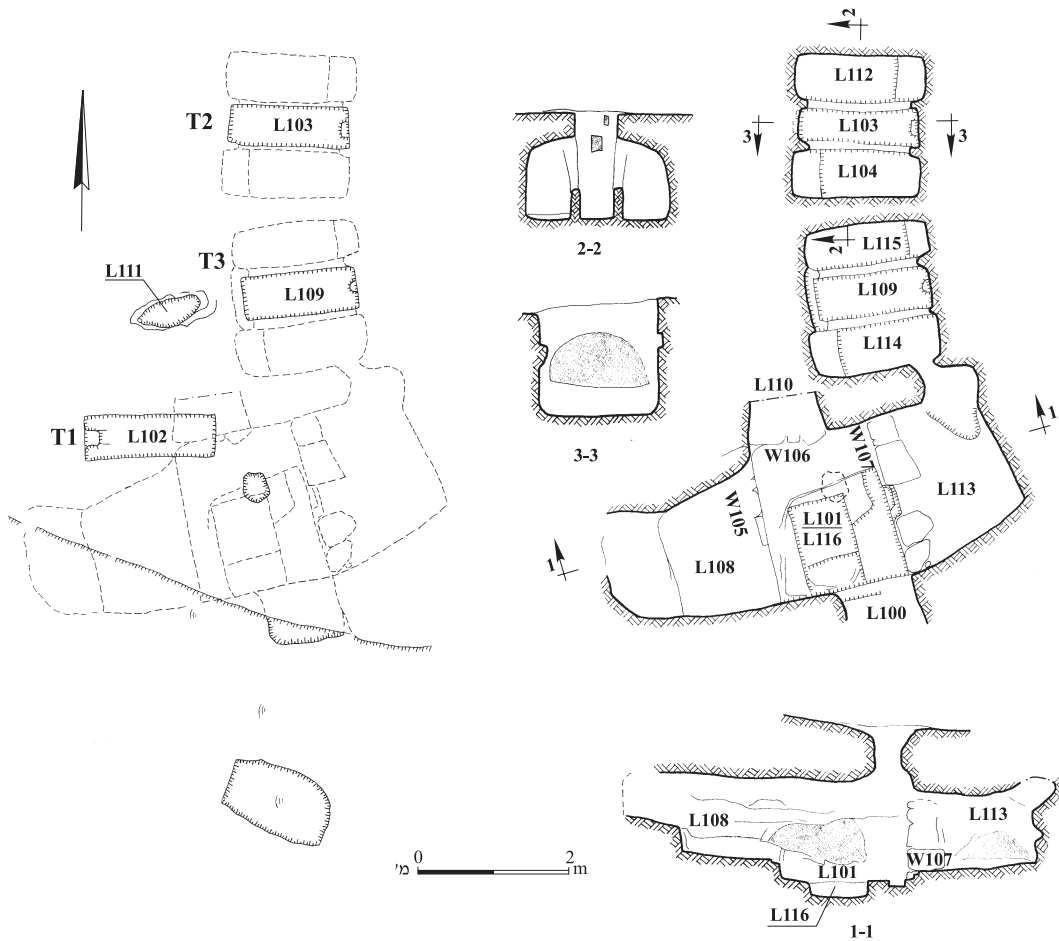


איור 1. מפת איתור.



איור 2. ממצא הקנקנים מהבור (L111).

מס'	סל	הקבלות
1	1035/2	Ustinova and Nahshoni 1994:164, Fig. 4:5
2	1035/3	Ustinova and Nahshoni 1994:164, Fig. 4:8
3	1035/1	ר' מס' 1
4	1038	Magness 1993:228, Fig. 1–3



תוכנית 1. מערה T4 וקברי דר-מקמר T1–T3: תוכנית וחתכים.

קטן (0.42 מ' רוחב, גובה 0.25 מ'), שממנו עולות מדרגות זעירות אל לוקוס 113. על פי מראהו של הפתח, ממדיו, והמדרגות הזעירות, נראה כי נעשה ניסיון לחקת פתח של כוך קבורה<sup>3</sup> (לדיון בקברי כוכים, ר' קלונר תש"ס: 218–232).

קיר 105, התוחם את האצטבה המערבית, השתמר רק בחלקו הצפוני, ונראה שהיה בנוי בדומה לקיר 107 עם אבן מונוליתית במרכזו ובה פתח ומדרגות זעירים; על כך מעידה מדרגה זעירה במרכז הסלע, וכן דרגש מוגבה וחצי אבן מונוליתית שנמצאו מחוץ למערה. קיר 106, שתחם את האצטבה הצפונית, נבנה כולו באבנים מסותתות, ללא אבן מונוליתית וללא פתח ומדרגות.

רוב הממצא במערה היה מרוכז בלוקוס 101 (חלקו העליון של חדר הקבורה, מעל L116) ובלוקוס 113. נמצאו עצמות אדם (נגר, להלן), כלי חרס, חפצי ברונזה וחותרם (להלן). מחוץ למערה ושלא באתרם

פתח קטן (כ-0.4 מ' קוטר; תוכנית 1: חתך 1–1), שדופנותיו טוחות בטיח לבן מעורב בחרסים.

מפלס האצטבות גבוה מרצפת המערה בכ-0.2 מ'. האצטבה המערבית (L108) מחולקת בחציבה לשני מפלסים: החלק המערבי גבוה בכ-0.3 מ' מהחלק המזרחי, המשופע קמעה. רצפת האצטבה המזרחית (L113) מפולסת, אך גם בה ניכרים סימני חציבה. תקרת המערה מעל לאצטבות מיושרת.

בשלב מאוחר של הקבורה במערה נחסמו האצטבות בקירות (W107, W106, W105). קיר 107, התוחם את האצטבה המזרחית, נבנה באבנים מסותתות ובאבני גוויל, ובמרכזו שולבה אבן מונוליתית (0.3 × 0.6 × 1.3 מ'; איור 3). כמה אבנים קטנות הונחו מעל האבן כדי לסתום את הרווח בינה לבין התקרה. בחלקה התחתון של האבן המונוליתית ובמרכז רוחבה נחצב פתח מקומר



איור 3. האבן המונוליטית בקיר 107 והפתח שבחלקה התחתון, מבט למזרח.

הא' לפסה"נ ועד למאה הא' לסה"נ (Bar-Nathan 1981: Pl. 5:9).

**פכים.** — נמצאו באתרם שני כלים שלמים, והם מייצגים שני טיפוסים: (א) פך שפיו רחב, גופו מצולע ומעט פחוס, שפתו זקופה, צווארו זקוף, ויש לו ידית מעוגלת (איור 4: 5); (ב) פך עם גוף מצולע ומעט פחוס, בסיס קטן ושטוח, שפה שחתכה מרובע, נוטה חוצה, צוואר ארוך וקעור, וידית מעוגלת (איור 4: 6). פכים אלה אופייניים לימי בר כוכבא (המחצית הראשונה של המאה הב' לסה"נ; בר-אדון 1971: 234; Weinberg 1988: Fig. 7-45:672; 234: 1971). מאחר שהממצא בשתי ההקבלות הוא מאתר חד-תקופתי, שאינו מייצג את התחום הכרונולוגי של הופעת הכלי במכלולים, ומאחר ששאר הכלים במערה מתוארכים החל מהמאה הא' לסה"נ ואילך (למעט כמה כלים קדומים יותר), סביר להניח שהפכים קדומים יותר מהקבלות אלו.

**פכית.** — נמצאה פכית דמוית אגס (איור 4: 7) האופיינית למאה הא' לסה"נ (קלונר תש"ם: ציור 8-5: 2).

(L100) נתגלו מטבעות (ביכובסקי, להלן) וכלי חרס (שלא יוצגו). הממצא יוצג לפי לוקוסים.

### הממצא מבור העמידה (L101, L116)

#### כלי החרס

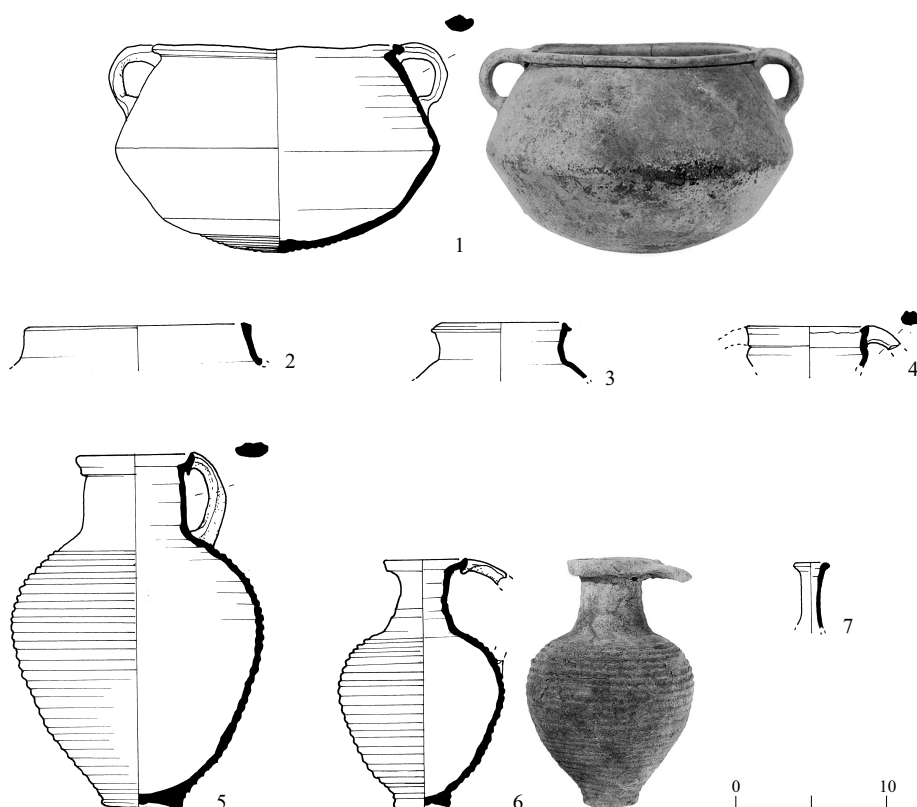
**סירי בישול.** — נמצאו ארבעה סירי בישול:

(א) סיר בישול תמים (איור 4: 1) נמצא באתרו, לצד שני פכים (להלן). הסיר סגור ומזוהה, ללא צוואר; בסיסו מצולע ויש לו שפת מרזב. טיפוס זה של סיר אופייני למאה הא' לסה"נ (Braun, Dauphin and Hadas 1994: 111, Fig. 4:3).

(ב) סיר בישול (איור 4: 2) ששפתו רחבה, צווארו נוטה פנימה, ושפתו מעובה מעט בקצה. סיר זה תוארך למאה הא' לסה"נ (זיסו 1995: 70, איור 16: 39).

(ג) סיר בישול כדורי (איור 4: 3), סגור ומצולע, עם שפה שחתכה משולש וצוואר קמור מעט. טיפוס זה אופייני למאה הא' ולראשית המאה הב' לסה"נ (מזור תשנ"ו: 52-53; הרשקוביץ תשמ"ז: 315, איור 10: 1).

(ד) סיר בישול (איור 4: 4), שצווארו גבוה ושפתו מרוכסת ומשתפלת חוצה. סיר זה תוארך למן המאה



איור 4. כלי החרס מבור העמידה (L116, L101).

מס'	הכלי	סל	הקבלות
1	סיר בישול	1008	Braun, Dauphin and Hadas 1994: Fig. 4:3 Adan-Bayewitz 1990:91, Fig. 11:1
2	סיר בישול	1001/2	זיסו 1995:70, איור 16:39
3	סיר בישול	1022	Bar Nathan 1981: Pl. 5:9
4	סיר בישול	1001/1	Braun, Dauphin and Hadas 1994: Fig. 4:2
5	פך	1007	
6	פך	1010	בר־אדון 1971:234
7	פכית	1029	קלונר תש"ם: לוח 34: קבורה 8-4/4, מס' 2

### הממצא האנתרופולוגי

יוסי נגר

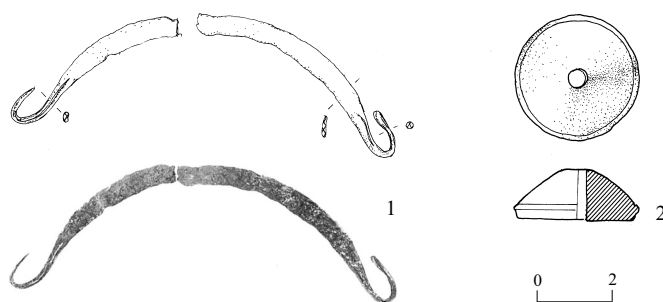
בלוקוסים 101 ו-116 נמצאו עצמות אדם במצב השתמרות רע;<sup>5</sup> הממצא כלל שברי עצמות, כיפת גולגולת, שיניים ועצמות פוסטקריניאליות, המייצגים לפחות חמישה פרטים: ילד שגילו 6–8 שנים, וארבעה פרטים בוגרים שאת גילם המדויק לא ניתן

### כלי מתכת

בחדר המרכזי (L101) נמצאו שני שברים של ידית מברונזה (איור 5:1), כנראה של קופסת עץ.

### חפצי אבן

כפתור/פלך. — הכפתור/פלך עשוי אבן שחורה. צורתו קונית, בסיסו שטוח, ויש לו חור מפולש במרכזו (איור 5:2).



איור 5. ידית מברונזה (1) וכפתור/פלך (2) מבור העמידה (L116, L101).

מס'	חפץ	סל	חומר	הקבלות
1	ידית	1005	ברונזה	איתן תשכ"ט: 64, ציור 10: 14
2	כפתור/פלך	1013	אבן	

גבוהה ללא השפה (איור 6: 8). פכיות גבוהות כמו מס' 8 מופיעות כבר בתקופה הרומית, אך תפוצתן מתרחבת בתקופות הביזנטית והאסלאמית הקדומה (צפיריס תשמ"ב: 27).

**נרות שמן.** — נמצאו שני נרות שלמים ושבר של נר נוסף (איור 7: 1–3) מטיפוס נרות הדיסקוס העשויים בדפוס (Round Lamps with Decorated Discus), שלהם דיסקוס עגול ועין זעירה (Rosenthal and Sivan 1978: 85; Round Nozzle (מס' 1) דיסקוס גדול, שהיה מעוטר בתבליט (שרידיו ניכרים בחלקי הדיסקוס שנותרו); הוא שובר במתכוון. התבליט התוחם את הדיסקוס מתאפיין בחצאי עיגולים כפולים, חד-מרכזיים, והתבליט לצדי פי הנר הוא של וולטות (טיפוס 1-1 לפי טרמינולוגיית וקסלר-גלבוע; Wexler and Gilboa 1996: 128); עיטור חצאי העיגולים (עיטור 3E) הוא האופייני ביותר לטיפוס זה של נרות ומופיע על רובם. על הכתף יש גרזן כפול (אלמנט A-1 אצל וקסלר-גלבוע). הנר חסר ידית והבסיס שקוע מעט, מעין טבעת.

נר שלם מס' 2 דומה לנר מס' 1, אך חסר את עיטור הכתפיים, והוא שייך לטיפוס 1-2 (Wexler and Gilboa 1996: 128, Fig. 10). גם לו יש דיסקוס גדול, ששובר במכוון (השווה פורת ולוי תשנ"ג: 32–34), אך נותרו שרידים של העיטור בתבליט. שברי נר מס' 3 כוללים פי נר וחצי מהחלק העליון של פני הנר; גם הוא שייך לטיפוס 1-1 (Wexler and Gilboa 1996: 128), אם כי העיטור אינו אופייני, אלא מטיפוס 3D: עיטור משולשים. נרות אלה הופיעו בארצות האימפריה הרומית למן המאה הא' לסה"נ

היה להעריך. שניים מהפרטים הבוגרים שזוהו הם ממין זכר.

נוסף על כך נמצאו בלוקוס 116 שבר עצם של כיפת גולגולת דקה במיוחד ושתי שיניים בתוך קנקן, המייצגים לפחות שני פרטים: ילד שגילו כשנתיים ופרט בוגר שגילו 15–20 שנה. גודל הקנקן ואופי הממצא מצביעים על כך שמדובר במילוי ספונטני של אדמה עם שברי עצמות, ואין מדובר בקבורה מכוונת בקנקן. הילד שגילו כשנתיים מייצג פרט נוסף במערה, כך שמניין הפרטים במערה הוא לפחות שישה.

### הממצא מעל לאצטבה המזרחית (L113)

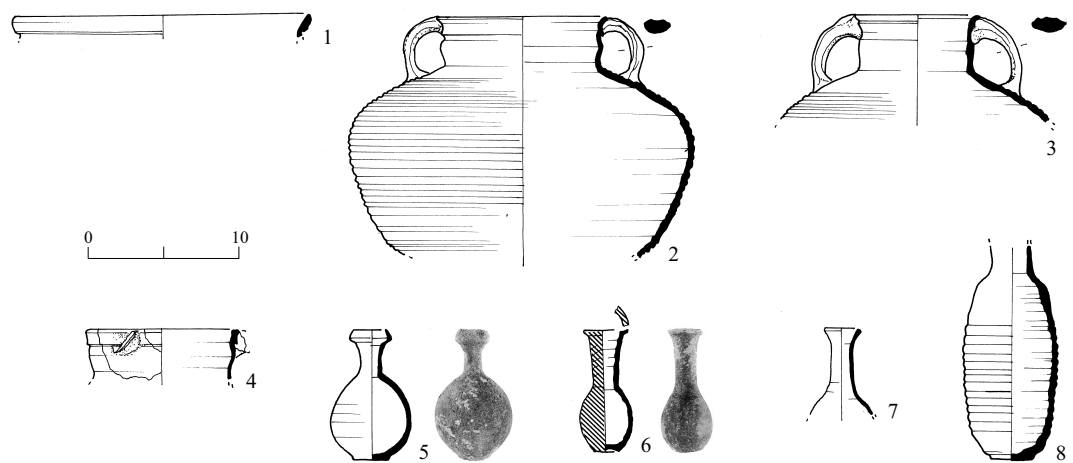
הממצא בחדר המזרחי כלל כלי חרס ונרות, וכן כלי מתכת, כלי צור, וחפצי זכוכית, ובהם חותם זכוכית ירוק, חרוזים — אחד מהם עשוי זכוכית גולמית<sup>6</sup> בצבע כתום (איור 8: 8) — ושפת כוס/קערה מזכוכית (ר' ג'קסון-טל, כך זה).

### כלי החרס

**קערה.** — נמצא שבר שפה של קערה (איור 6: 1).

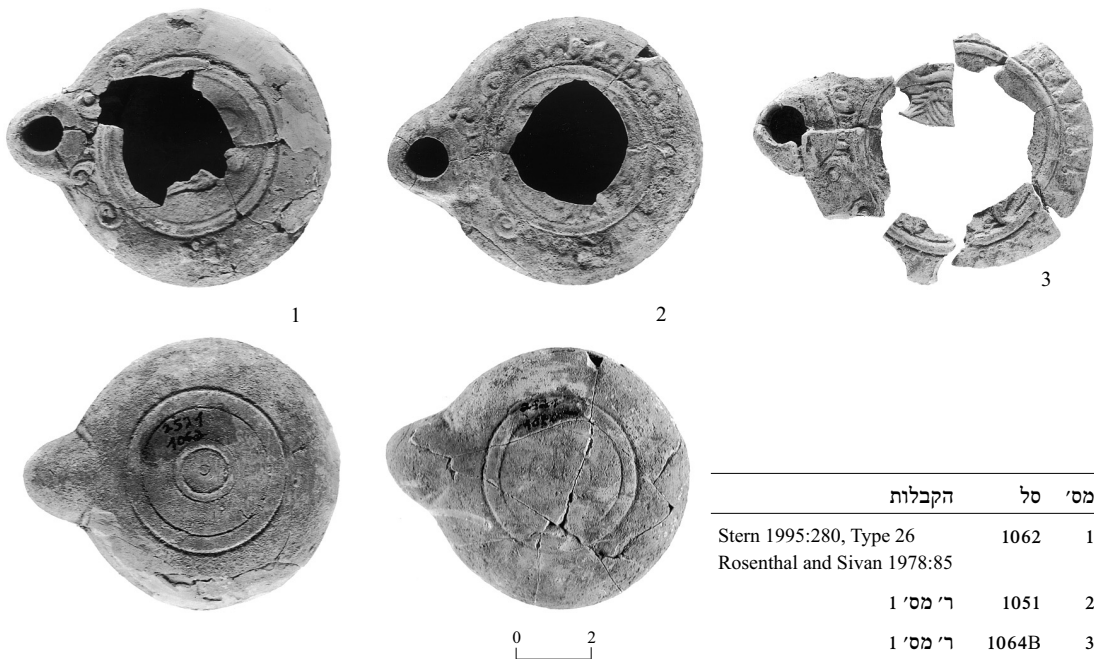
**סירי בישול.** — סירי הבישול (איור 6: 2–4) מהטיפוס הכדורי והסגור, המאופיין בגוף מצולע, צוואר ישר ושפה מעוצבת, אופייניים למאה הא' וראשית המאה הב' לסה"נ (Braun, Dauphin and Hadas 1994: Fig. 4).

**פכיות ובקבוקים.** — נמצאו פכית תמימה (איור 5: 5), בקבוק תמים דמוי אגס (איור 6: 6), שבר צוואר של בקבוק דומה למס' 6 (איור 7: 6) ושבר של פכית



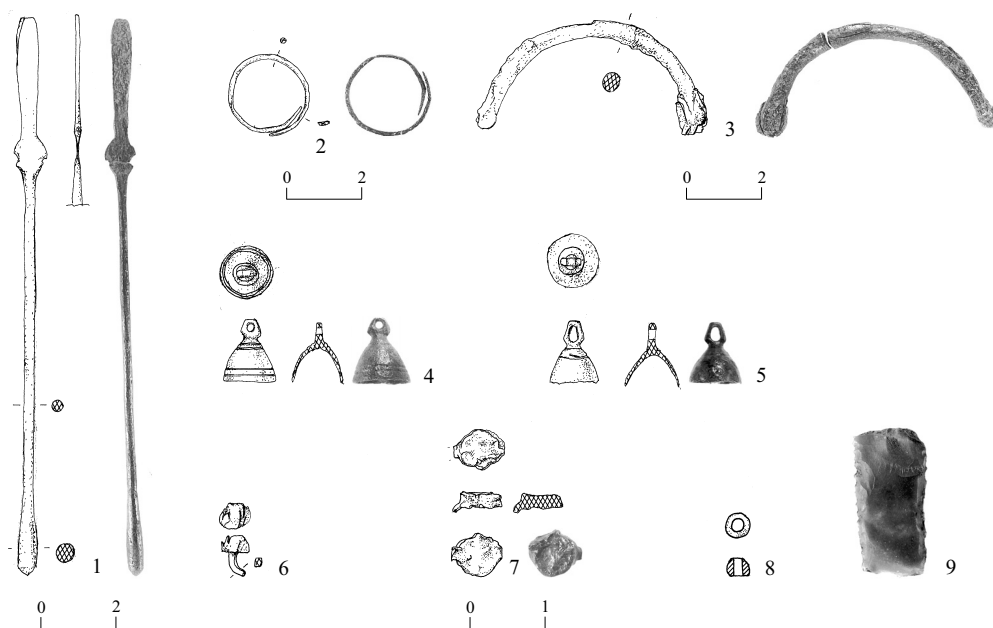
איור 6. כלי החרס (L113).

מס'	הכלי	סל	הקבלות
1	קערה	1042/2	
2	סיר בישול	1069/1	Braun, Dauphin and Hadas 1994: Fig. 4
3	סיר בישול	1069/2	ר' מס' 2
4	סיר בישול	1042	
5	פכית	1072	
6	פכית	1067	קלונר תש"ם: לוח 4:33-6
7	פכית	1065A	ר' הקבלה לאיור 4:7
8	פכית	1052	צפיריס תשמ"ב: 28, ציור 2:5



מס'	סל	הקבלות
1	1062	Stern 1995:280, Type 26 Rosenthal and Sivan 1978:85
2	1051	ר' מס' 1
3	1064B	ר' מס' 1

איור 7. הנרות מהחדר המזרחי (L113).



איור 8. כלי המתכת (1-7), החרוז (8) ופריט הצור (9) (L113).

מס'	חומר	סל	הקבלות
1	מקל איפור	1053	איתן תשכ"ט: 55, ציור 6:7
2	עגיל	1060	
3	צמיד	1061	איילון תשנ"ה: איור 15:7
4	פעמון	1064	Peleg 1991: Fig. 13:19
5	פעמון	1064A	ר' מס' 4
6	מסמר	1054	
7	תושבת לטבעת חותם	1071	גודוביץ תשנ"ז: 56, איור 1:83, 2, Braun, Dauphin and Hadas 1994: Fig. 5:9
8	חרוז	1063	זכוכית
9	להב		צור

### כלי צור

בלוקוס 113 נמצא להב מגל מטיפוס יריחו IX (איור 9:8; חלאילה תשנ"ט: 24-28), שתוארך לתקופה הניאוליתית.<sup>7</sup>

### הממצא מדרום לפתח המערה (L100)

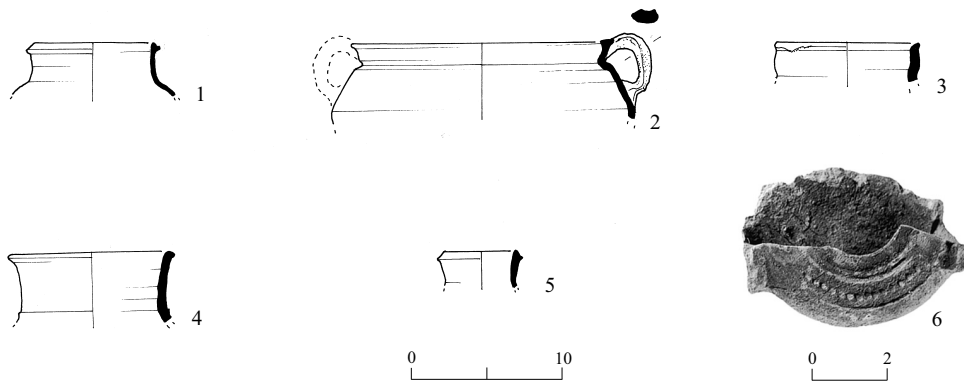
#### כלי חרס

בלוקוס 100 נמצאו שפות של סירי בישול (איור 9:1, 2), שתאריכם במחצית הראשונה של המאה הא' לסה"נ (Bar-Nathan 1981: Pl. 5:11; Peleg and Reich 1992:153, Fig. 16:1), שברי קנקנים מהתקופה הביזנטית (איור 4:3, 9).

ונפוצו בעיקר במאות הב' והג' לסה"נ (הרשקוביץ תשמ"ז: 319). לפי וקסלר וגלבוע (Wexler and Gilboa 1996:126 ff) אפשר להקדים את תאריכם בארץ למאה הא' לסה"נ, בהתאמה לזמנו של שאר הממצא במערה.

#### כלי מתכת

רוב ממצא המתכות נמצא בחדר המזרחי (L113), והוא כולל מקלון איפור מברונזה (איור 1:8), עגיל ברונזה (איור 2:8), חלק של צמיד ברונזה (איור 3:8), שני פעמוני ברונזה קטנים (איור 4:8, 5), ראש מסמר (איור 6:8) ותושבת של טבעת חותם (איור 7:8).



איור 9. כלי החרס מהאזור שמדרום לפתח המערה (L100).

מס'	הכלי	סל	הקבלות
1	סיר בישול	1000/3	Peleg and Reich 1992:153, Fig. 16:1
2	סיר בישול	1000/5	Bar-Nathan 1981: Pl. 5:11, 17
3	קנקן	1000/1	Peleg and Reich 1992: Fig. 14:7
4	קנקן	1000/4	Peleg and Reich 1992:147, Fig. 13:14–15
5	קנקן	1000/2	זיגלמן תש"ל: 72, ציור 3:2
6	נר	10002	Rosenthal and Sivan 1978:106–107, Nos. 423–432

1. סל 1070, שפכים, ר"ע 67655. אוטונומי, 164–169 לפסה"נ, עכו. פנים: ראשי הדיוסקורים לימין (שחוק). גב: [ANTIOXEON TON ΠΤΟΛΕΜΑΙΔΙ] קרן שפע. 1.93 גרם, 14 מ"מ. ר' Kadman 1961:94, No. 11.
2. סל 1046, פ"ש, ר"ע 67654. אלכסנדר ינאי, ירושלים, 76–79/80 לפסה"נ. פנים: עוגן בתוך עיגול. גב: כוכב. 0.78 גרם, 12 מ"מ. ר' TJC 2001:210, Type L.

### שלושה קברים מטיפוס דו־מקמר

כאמור, מעל למערה ומצפון לה נחצבו בסלע שני קברים מטיפוס דו־מקמר (תוכנית 1: T2, T3; פישור תשנ"ג: 40; עמית תשנ"ז: 91; עמית וזילברבוד תשנ"ז: 99), וקבר נוסף, T1, שחציבתו לא נשלמה ולא הותקנו בו המקמרים משני צדי השוחה. ציר האורך של הקברים הוא מזרח–מערב, וזמנם לפי כלי הזכוכית מקבר T2 (ר' ג'קסון-טל, כך זה), התקופות הרומית המאוחרת – הביזנטית.

(1992:149, Fig. 14:7, 21) ושבר של קנקן (איור 9: 5) מטיפוס הקנקנים 'בעלי צוואר גבוה ומרוכס ושפה נוטה מעט חוצה' (ר' זיגלמן תש"ל: 71). קנקנים אלה מכונים גם קנקנים דמויי פעמון או דמויי שק (Bell-Shaped Jars) והם ידועים מחפירת החומה הצפונית של ירושלים (Hamilton 1940:30, Fig. 14:3, 4), שם הם תוארכו לתקופה הרומית הקדומה; הם שכיחים יותר במחצית הראשונה של המאה הא' לסה"נ. כן נמצא שבר נר (איור 9: 6) מטיפוס Bow Shaped Nozzle, שתוארך למן המחצית השנייה של המאה הג' עד למאה הה' לסה"נ (Rosenthal and Sivan 1978:106–107, Nos. 423–432, ההקבלה הטובה ביותר היא נר מס' 438).

### כלי מתכת

נתגלו כמה פריטי מתכת המוצגים באיור 10.

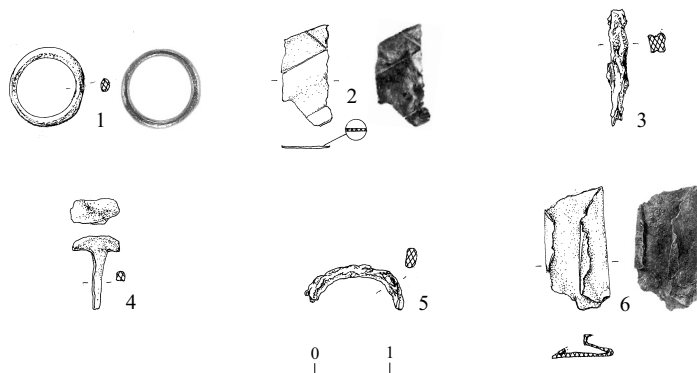
כיוון שהממצא בלוקוס זה נתגלה שלא באתרו ואפשר שנסחף לכאן, אין לו השפעה על תיארוך המערה.

### המטבעות

גבריאאלה ביכובסקי

מחוז למערה, בשפכים ובפני השטח (L100), נמצאו שלושה מטבעות ברונזה, מהם זוהו שניים.





איור 10. כלי המתכת מהאזור שמדרום לפתח המערה (L100).

מס'	סל	לוקוס	חפץ	חומר
1	1048	שפך	טבעת	ברונזה
2	1043	שפך	מתכת דקה	ברונזה
3	1044	שפך	מסמר?	ברונזה
4	1047	פני שטח	ראש מסמר	ברונזה
5	1045	שפך	חצי טבעת?	ברונזה
6	1050	שפך	מתכת מקופלת	ברונזה

בדופן המזרחית, הצרה, של השוחה המרכזית הושאר בעת החציבה זיו בולט (מדרך) להקלה על הירידה לקבר; הזיו נמוך בכ-0.35 מ' משפת השוחה. תקרת המקמרים משני עברי השוחה המרכזית היא 0.35 מ' מתחת לפני הסלע לפני השטח.

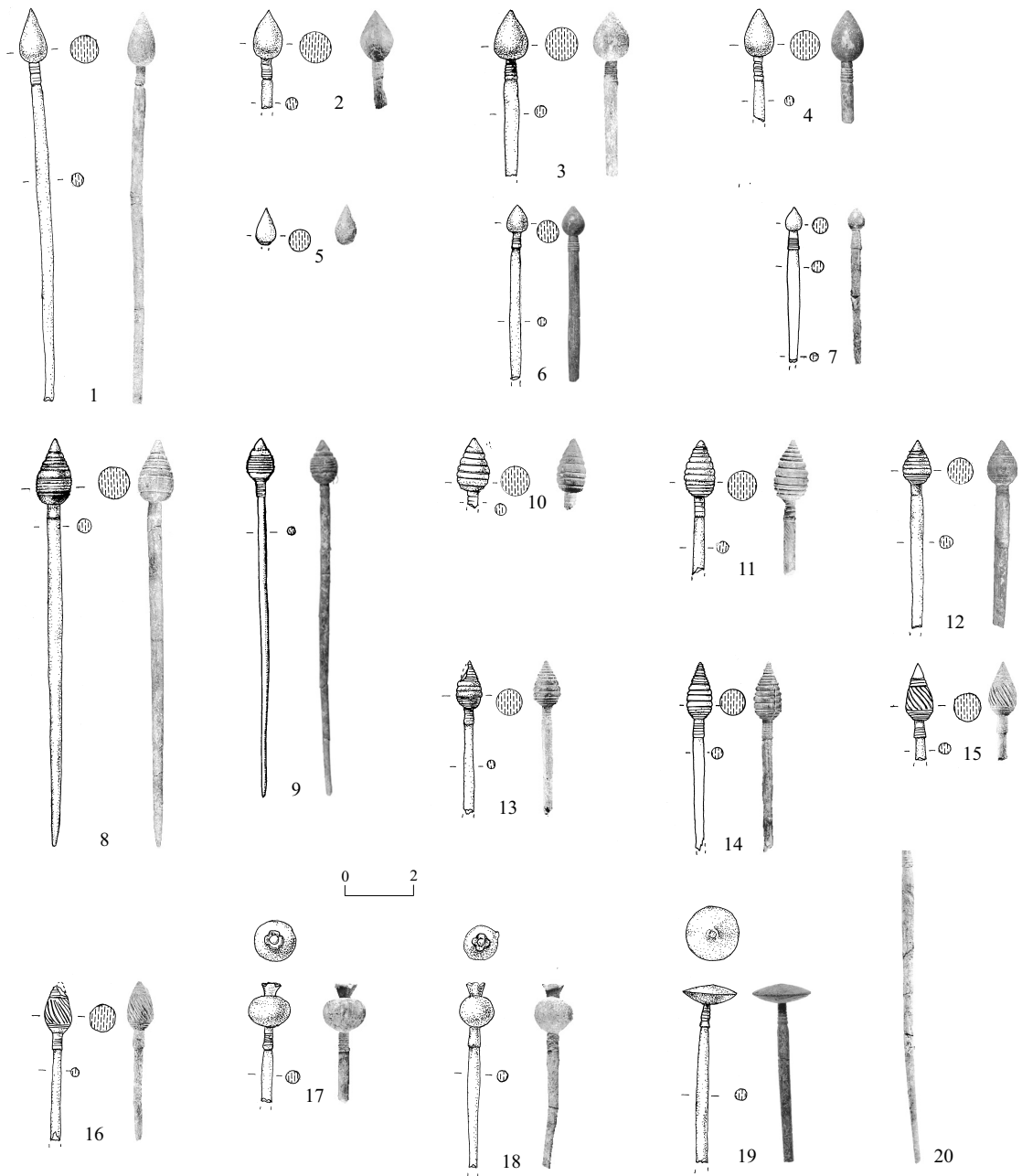
הממצא מקבר זה כלל שברי כלי חרס, בעיקר שברי גוף לא מזוהים, ארבעה כלי זכוכית שלמים (ר' ג'קסון-טל, כרך זה) ושניים שבירים, שתוארכו למאות הד'–הה' לסה"נ, ופריטי עצם מעוטרים (להלן), וכן מעט עצמות אדם (שלא עובדו; ר' הערה 5).

**קבר T3.** קבר מטיפוס דו-מקמר, החצוב כ-1.3 מ' מדרום לקבר T2 ודומה לו במידותיו:  $1.50 \times 0.55$  מ', עומק השוחה המרכזית 1.5 מ'. מדרך נחצב בדופנו המזרחית. מעל לדופן המערבית, הצרה, הותקנה בפני הסלע מגרעת להנחת מכסה אבן (פישר תשנ"ג: 40), אך המכסה לא נמצא באתרו. פירצה בפינתו הדרומית-מזרחית של המקמר הדרומי חודרת אל החדר המזרחי של המערה הקדומה T4. הממצא מקבר זה כלל מעט שברי כלי חרס וכלי זכוכית לא-אינדיקטיביים.

ממזרח לשלושת הקברים נתגלו בחישוף שנערך לאחר החפירה הנדונה בפיקוחו של שלמה מנדל עוד כשלושים קברי מקמר; סביר שכולם שייכים לבית קברות אחד.

**קבר T1.** זהו קבר שוחה מלבני ( $1.70 \times 0.55$  מ', עומק 0.5 מ'), שבדופנו המערבית, הצרה, הושאר בעת החציבה זיו בולט (0.2 מ' רוחב) שנועד להקלה על הירידה לקבר. הזיו נשאר מחובר לרצפה שכן חציבת הקבר לא נשלמה והרצפה לא הועמקה (בשני הקברים האחרים הובחן הזיו במרכזה של הדופן). אפשר שהסיבה לאי השלמתו נעוצה בפירצה (0.2 מ' רוחב) בדופן הדרומית, אשר חדרה לתקרת החדר המערבי של מערת הקבורה הקדומה. ההשוואה בין קבר T1 לבין קברים T2 ו-T3 וחציבת הזיו, מאפשרת להסיק כי מטרת החוצבים היתה להתקין קבר דו-מקמר, בדומה לשני הקברים האחרים.

**קבר T2.** קבר דו-מקמר ( $1.65 \times 0.45$  מ', עומק השוחה המרכזית 1.45 מ') שמשני צדיו הותקנו שני מקמרים ובהם שקתות (0.4 מ' עומק כל שקת).



איור 11. ממצא כלי העצם מקבר T2.

מס'	חפץ	סל	מס'	חפץ	סל	מס'	חפץ	סל
1	סיכה	1018/2	8	סיכה	1018/1	15	סיכה	1018/12
2	סיכה	1018/8	9	סיכה	1018/7	16	סיכה	1018/10
3	סיכה	1018/9	10	סיכה	1018/14	17	סיכה	1018/5
4	סיכה	1018/13	11	סיכה	1018/6	18	סיכה	1018/4
5	ראש סיכה	1018/19	12	סיכה	1018/3	19	סיכה	1018/16
6	סיכה	1018/15	13	סיכה	1018/11	20	סיכה	1018/20
7	סיכה	1018/18	14	סיכה	1018/17			

## פריטי עצם מעוטרים מקבר T2

(ב) מס' 8–14 שייכים לטיפוסי הסיכות המיוחדות: 'סיכה, ראש טיפה מחורץ אופקית' (איילון תשס"ג: 128, מס' 235, 236).

(ג) מס' 15 ו-16 אינם נכללים בטיפוסי איילון, אך הם ללא ספק שייכים לטיפוסים המיוחדים, וקרובים בסגנונם לטיפוס 'סיכה, ראש בצורת איצטרובל בדגם רשת' (איילון תשס"ג: 126–127, מס' 231–233). לעומת הטיפוס של איילון, שבו העיטור של ראש הסיכה המופיע בין הקווים החרוטים האופקיים הוא דגם רשת, הסיכות מקבר T2 מעוטרות בין הקווים האופקיים בחריצים אלכסוניים שאינם מקבילים במדויק זה לזה.

(ד) מס' 17 ו-18 הם מטיפוס 'סיכה, ראש בצורת פרג' (איילון תשס"ג: 129–130, מס' 240–241). טיפוס זה נמצא בקיסריה בלוקוס שתוארך למאות הד'–ה' לסה"נ (איילון תשס"ג: 129), ותואם את תיארוך כלי הזכוכית מקבר T2 (ר' ג'קסון-טל, כרך זה).

(ה) טיפוס סיכה מס' 19 אינו נדון אצל איילון, אך נראה כי הוא שייך לטיפוס 'סיכה, ראש מעוגל/מרובע, צווארון מחורץ' (איילון תשס"ג: 116, מס' 196). ההבדל הברור בין הטיפוס של איילון לסיכה מהקבר בחורבת זכרין הוא שראש הסיכה של איילון קטן מאוד, ומתואר כ"סיכה עדינה, בעלת ראש דמוי פטרייה או ראש מסמר" (איילון תשס"ג: 116), לעומת הסיכה מזכרין שראשה גדול מאוד וצורתו דומה יותר לדיסקוס או לכפתור. לראש הסיכה (דיסקוס) חור מפולש שאליו הוכנסה הידית, וקצה נראה בחלק העליון של הדיסקוס.

## דיון

המערה מתוארכת למאות הא'–הב' לסה"נ על פי הממצא הקירמי, ונעדרת ממצא גלוסקמות. מן ההיבט האדריכלי נראה כי תוכנית המערה מצביעה על שלב שימוש קדום לימי הבית השני. בקברי הבית השני, בור העמידה חצוב ברצפה המשמשת מפלס לאצטבות סביבו (קלונר וזיסו תשס"ג: 41–42). במערה בחורבת זכרין האצטבות חצובות מעל לרצפה שבה חצוב בור העמידה. קלונר וזיסו (תשס"ג: 41) סבורים כי חדרים עם אצטבות סביב בור העמידה הושפעו מסגנון קבורה שנהג בימי הבית הראשון וקדמו למועד התקנתם של כוכים ושל ארקוסוליה בקירות, ומציינים כי אין בידם לאשש הנחה זו.

בשלב מאוחר, ככל הנראה בסוף המאה הא' לסה"נ, נתחמו האצטבות במערה בקירות בנויים.

נתגלו 20 פריטי עצם\* (איור 11) שלהם ידית ארוכה ודקה — חתכה עגול, היא מחודדת בקצה התחתון, וראשה מעובה בחלק העליון — וכן כ-30 שברי פריטים, חסרי ראש, שלא ניתן היה לרפאם, פרט לאחד. כמו כן זוהו לפחות עוד חמש ידיות מחודדות. מתוך 20 הפריטים שיתוארו להלן נתגלה אחד שלם (איור 8: 11) והשאר שבורים. פריטי העצם שימשו כנראה סיכות ראש (לדיון מקיף ר' איילון תשס"ג: 104–134; ר' ג'קסון ושוורק תשנ"ט: 42; דייגי-מנדלס 1989: 66–67; Wapnish 1991: 61), שנהגו לתקוע בשיער לייצוב התסרוקת או לקישוט. תאריכן של הסיכות בקבר T2, המסתמך על תיארוך 'סיכות ראש בצורת פרג' מקיסריה בדיונו של איילון (תשס"ג: 129, מס' 240 ו-241), הוא המאה הד' — ראשית המאה ה' לסה"נ ותואם לתאריכו של ממצא הזכוכית מהקבר (ר' ג'קסון-טל, כרך זה).

הסיכות שנמצאו בקבר T2 לוטשו היטב ויוצרו בעזרת מחרטה; יש לציין כי עבודת עיצובן ועיטורן מעולה, ומשווה לסיכות גימור מופלא. אורך הסיכות בין 8 ל-12 ס"מ. סיכות מס' 1–7 (וגם מס' 19) יוצרו בשיטת תקע-שקע, דהיינו הראש המעובה נעשה בנפרד מהידית הארוכה והמוצרת ובהתאמה, והם חוברו זה לזה לאחר שלב המחרטה (איילון תשס"ג: 122–123, מס' 215–218; ר' ג'קסון ושוורק תשנ"ט: 42). איילון (תשס"ג: 106–107) טוען כי ייצור הסיכה בשני חלקים אפשר את תיקונה וחדושה כאשר המוט העדין נשבר או נפגע, לעומת סיכות שיוצרו בחטיבה אחת. ייצורן של סיכות מס' 8–18 נעשה ללא ספק בעזרת מחרטה, אך לא הוברר אם נעשו בשני חלקים או בחטיבה אחת.

לפי צורת הראש המעובה והעיטור ניתן לחלק את רוב הסיכות על פי הטיפולוגיה שטבע איילון (תשס"ג):

(א) מס' 1–7 הם מטיפוס 'סיכה, ראש דמוי טיפה או בצל וצווארון מחורץ' (איילון תשס"ג: 122–123, מס' 216–218). מס' 1–5 הן סיכות גדולות שצבען כצבע המקורי של העצם, ואילו מס' 6 ו-7 קטנות יותר, דקות וכהות מצבע העצם. ראשי סיכות מעצם מטיפוס דומה, מצופות עלי זהב, נתגלו בקבר בירושלים (Rahmani 1960: 144).

איילון (תשס"ג: 106) מצייין כי סיכות אלו שימשו גם לאיפור, ולכן אפשר לצפות לשרידי צבע ולכתמים עליהן; אחדות הצבע בסיכות 6 ו-7 אינה מתאימה לתיאור אצל איילון.

שלושת הקברים מטיפוס דו־מקמר החצובים במשטח הסלע מעל למערה ולצדה מצטרפים לקבוצה גדולה של קברים שנחשפו ממזרח להם. תאריכם לפי ממצא כלי הזכוכית (ר' ג'קסון-טל, כרך זה) וכלי העצם (לעיל) שנמצאו בקבר T2, בשלהי התקופה הרומית ובראשית התקופה הביזנטית (המאות הד'–הה' לסה"נ).

קבר T1 מאוחר למערה, ונחצב לאחר הקבורה בה, שכן כשהחלו בחציבתו לא ידעו החוצבים על קיומה של המערה מתחתיו ופגעו בה. פגיעה זו מנעה מהחוצבים להמשיך במלאכת התקנת הקבר. תוצאות החפירה מחזקות את דבריו של פישר (תשמ"ו: 119), ש"מצפון לחורבת זכרין ממזרח ומדרום לה נמצאו הן ריכוזי קברים מימי בית שני והן מן התקופה הרומית המאוחרת ומן הביזנטית". מציאת המערה וקברי דו־המקמר מעידה כי הנקרופוליס של חורבת זכרין מתפרש עד 300 מ' מדרום-מזרח לאתר.

כיוון שבשני קירות נעשה ניסיון לחקת פתח של כוך באמצעה של אבן מונוליתית, ניתן להסיק כי הקבורה בכוכים היתה מוכרת באותה עת. בניית קירות במערות קבורה של ימי הבית השני נועדה, לפי קלונר (תש"ס: 217), לתמוך בסלע פריך ומתפורר או כדי ליצור הפרדה בין חללים, שלא ניתן היה להשיגה בחציבה. במערה בזכרין נראה כי ההנחה השנייה היא הנכונה כיוון שהקירות לא תמכו את תקרת הסלע, אלא הפרידו בין החללים. חיזוק לכך נמצא בדבריו של קלונר (תש"ס: 243) כי הנחת הנפטר על אצטבה עם פטירתו גרמה לצחנה כבדה בשבועות הראשונים שלאחר הקבורה בהיות האצטבה פתוחה ולא סגורה ככך.

מציאתו של חותם הזכוכית במערה, שזמנו ככל הנראה התקופה הפרסית, מעידה אולי כי בעת הקבורה במערה ייחסה האוכלוסייה חשיבות לחפצים עתיקים (ר' ג'קסון-טל, כרך זה).

## הערות

<sup>4</sup> האזור שמדרום לפתח המערה נפגע קשה מעבודות הפיתוח ולא ניתן היה לברר אם היה שם חדר קבורה נוסף שנפגע או שהוא היה מחוץ לתחומה.

<sup>5</sup> במהלך החפירה לא היה זיהוי ודאי של עצמות או של רסק עצמות בחדרים המזרחי (L113) והמערבי (L108), אך מציאתם של כלי חרס וממצא קטן מלמדת שבמקום היתה קבורה. העצמות נבדקו בשטח החפירה, ולאחר מכן נמסרו לידי נציג משרד הדתות לקבורה.

<sup>6</sup> תודה לאמיר גולני על זיהוי הזכוכית הגולמית.

<sup>7</sup> תודתי לדבורה סקלר ולרינה בנקירר על המידע לגבי להב זה.

<sup>8</sup> תודתי העמוקה למיריה אלפר על עבודת הרפאות העדינה והנפלאה. אני מקווה כי ציורי כלי העצם משקפים נאמנה את הכלים ואת עבודתו המעולה של האמן.

<sup>1</sup> החפירה (הרשאה מס' A-2521) נערכה באוגוסט 1996 בניהולו של המחבר ובסיוע עובדי מרחב מרכז. השתתפו יצחק סטרק, ואדים אסמן וחנה בנימינוב (מדידות), אראלה צרפתי (רפאות), מרינה שויסקיה-ארנוב ואירינה לידסקי (ציור ממצא) ד"ר יוסי נגר (אנתרופולוגיה פיסית), יעל גורין-רוזן ורות א' ג'קסון-טל (עיבוד כלי זכוכית), אלה אלטמרק (ניקוי כלי המתכת), גבריאלה ביכובסקי (זיהוי מטבעות), יהושע דריי (בדיקות מג"מ), צילה שגיב וסנדו מנדריאנה (צילום ממצא), מיריה אלפר (רפאות כלי עצם) ורינה בנקירר (עיבוד כלי צור). תודתי לד"ר איתן איילון ולד"ר אלי ינאי על הסיוע בכתיבת הדוח.

<sup>2</sup> לדיון על "אצטבות קבורה", ר' קלונר וזיסו תשס"ג: 41–42.

<sup>3</sup> תודתי לד"ר בועז זיסו, אשר אישש את הרעיון שהעליתי לגבי זיהוי הפתח והמדרגות הזעירים.

## הפניות

חלילה מ' תשנ"ט. המכלול הליתי של שכבה v בהגושרים — מכלול ניאוליתי מן האלף השישי לפנה"ס בעמק החולה. עבודת מוסמך, האוניברסיטה העברית. ירושלים.  
מזור ג' תשנ"ו. מערת קולומבריום בראס א-שייח' ענבר, ממזרח לירושלים. עתיקות 29: 51–55.  
עמית ד' תשנ"ז. מזור — 1993. חדשות ארכיאולוגיות קו: 86–92.  
עמית ד' וזילברבורד א' תשנ"ז. מזור — 1995. חדשות ארכיאולוגיות קו: 96–99.  
פורת י' ולוי י' תשנ"ג. מע"א א-שרף בית קברות מהתקופה הרומית והביזנטית בשרון. עתיקות 22: 29–42.  
פישר מ' תשמ"ג. ח' זיכרין — 1982. חדשות ארכיאולוגיות פב: 30–32.  
פישר מ' תשמ"ו. החפירות בחורבת זכרין. קרמוניות 71–72: 112–121.  
פישר מ' תשנ"ג. חורבת זכרין — 1987–1989. חדשות ארכיאולוגיות צט: 36–41.  
צפיריס ר' תשמ"ב. קבר ליד מטולה. עתיקות ח: 26–30.  
קלונר ע' תש"ס. קברים וקבורה בירושלים בימי בית שני. עבודת דוקטור, האוניברסיטה העברית. ירושלים.  
קלונר ע' וזיסו ב' תשס"ג. עיר הקברים של ירושלים בימי הבית השני. ירושלים.

איילון א' תשנ"ה. מבנה קבורה רומי-ביזאנטי בח' סביה, כפר סבא. עתיקות 25: 27–39.  
איילון א' תשס"ג. מכלול כלי העצם והשנהב של קיסריה מהמאות א'–י"ג לספירה. עבודת דוקטור, אוניברסיטת בר אילן. רמת גן.  
איילון א' ושורק ח' תשנ"ט. עצם העניין: ממצאים קדומים מעצמות בעלי חיים (קטלוג מוזיאון ארץ ישראל). תל אביב.  
איתן א' תשכ"ט. חפירות בדיקה לרגלי ראש העין. עתיקות ה: 49–68.  
בר-אדון פ' 1971. מערת המטמון: הממצאים ממערות נחל-משמר. ירושלים.  
גודרובין ש' תשנ"ו. ירחיב. חדשות ארכיאולוגיות קו: 51–57.  
ג'קסון-טל ר"א, כך זה. כלי זכוכית מהתקופות הרומית הקדומה והביזנטית הקדומה מקברים T2 ו-T4 שליד חורבת זכרין.  
דייג-מנדלס מ' 1989. בשמים ותמרוקים בימי קדם. ירושלים.  
הדר א' תשנ"ח. ראש העין. חדשות ארכיאולוגיות קח: 66–67.  
הרשקוביץ מ' תשמ"ז. כלי החרס של גבעת רם (חפירות 1949) מן המאות הא'–ב' לסה"נ. ארץ-ישראל יט: 314–325.  
זיגלמן ע' תשל"ו. "קולומבריום" הרודיאני ליד מעגן-מיכאל. עתיקות ו: 70–73.  
זיסו ב' 1995. קברים וקבורה בירושלים בימי בית שני: הגילויים החדשים, 1980–1995. עבודת מוסמך, האוניברסיטה העברית. ירושלים.

Adan-Bayewitz 1990. The Pottery. In S. Wachsmann. *The Excavations of an Ancient Boat in the Sea of Galilee (Lake Kinneret)* ('Atiqot [ES] 19). Jerusalem. Pp. 89–96.  
Bar-Nathan R. 1981. Pottery and Stone Vessels of the Herodian Period. In E. Netzer ed. *Greater Herodium* (Qedem 13). Jerusalem. Pp. 54–71.  
Braun E., Dauphin C. and Hadas G. 1994. A Rock-Cut Tomb at Sajur. 'Atiqot 25:103–115.  
Hamilton R.W. 1940. Excavation Against the North Wall of Jerusalem. QDAP 10:1–54.  
Kadman L. 1961. *The Coins of Akko Ptolemais* (Corpus Nummorum Palestinensium IV). Jerusalem.  
Magnez J. 1993. *Jerusalem Ceramic Chronology: Circa 200–800 C.E.* Sheffield.  
Peleg M. 1991. Persian, Hellenistic and Roman Burials at Lohamei HaGeta'ot. 'Atiqot 20:131–152.  
Peleg M. and Reich R. 1992. Excavations of a Segment of the Byzantine City Wall of Caesarea Maritima. 'Atiqot 21:137–170.

Rahmani L.Y. 1960. Roman Tombs in Jerusalem. IEJ 10:140–148.  
Rosenthal R. and Sivan R. 1978. *Ancient Lamps in the Schloessinger Collection* (Qedem 8). Jerusalem.  
TJC: Y. Meshorer. *A Treasury of Jewish Coins from the Persian Period to Bar-Kochba*. Jerusalem 2001.  
Ustinova Y. and Nahshoni P. 1994. Salvage Excavations in Ramot Nof, Be'er Sheva. 'Atiqot 25:157–177.  
Wapnish P. 1991. Beauty and Utility in Bone: New Light on Bone Crafting. BAR 17/4:58–62.  
Weinberg G.D. 1988. *Excavation at Jalame—Site of a Glass Factory in Late Roman Palestine*. Columbia, Mi.  
Wexler L. and Gilboa G. 1996. Oil Lamps of the Roman Period from Apollonia-Arsuf. Tel Aviv 23/1:115–131.

# A BURIAL CAVE FROM THE FIRST–SECOND CENTURIES CE AND DOUBLE-*ARCOSOLIA* TOMBS FROM THE FOURTH–FIFTH CENTURIES CE ON THE FRINGES OF HORBAT ZIKHRIN

ELIE HADDAD  
(Pp. 45–57)

In the summer of 1996 a burial cave (T4; map ref. NIG 196660/663067, OIG 146660/163067; Fig. 1) was excavated. Three double-*arcosolia* tombs (T1–T3; Plan 1) were also revealed that were hewn in the bedrock above the cave (T4).

*The Cave (T4).* The cave (Plan 1), hewn in limestone, consists of a central chamber with a rectangular standing pit (L101) and three benches: L113, L108 and L110. The entrance to the cave was fixed in the southern wall. In the cave's ceiling (Plan 1: Section 1–1) was a small opening whose sides were treated with an admixture of white plaster and pottery sherds. The benches were raised c. 0.2 m above the floor of the cave. In a later phase, walls (W105, W106, W107) sealed the openings to the benches. Wall 107, which delimited the eastern bench, was built of masonry stones and fieldstones, and had a monolith positioned in its center (Fig. 3). A small arched opening was hewn in the center at the bottom of the monolith, and at its base were tiny rock-hewn steps. Judging from the appearance of the opening and the dimensions of the tiny steps, it seems this was an attempt to imitate the opening of a *loculus* (*kokh*). Wall

105, which was badly preserved, delimited the western bench. It was built similarly to W107 and also included a monolith in its center with an opening and tiny steps.

Most of the finds were concentrated in L101 (the upper part of the burial chamber, above L116) and in L113. The artifacts in L101 included the bones of five individuals, pottery vessels (Fig. 4), bronze objects (Fig. 5), glass finds (see Jackson-Tal, this volume), including a green glass seal and beads, one of which is made of raw orange glass, and the rim of a glass cup/bowl. The finds recovered from L113 included pottery vessels and lamps (Figs. 6, 7), flint implements (Fig. 8:9) dating to the Neolithic period and metal objects (Fig. 8). Outside the cave (L100) there were coins (identified by Gabriela Bijovsky), pottery objects (Fig. 9) and metal objects (Fig. 10), none of which were *in situ*.

Based on the of the pottery finds the cave was dated to the first–second centuries CE; no ossuaries were found. From an architectural standpoint, it seems that the cave was utilized prior to the Second Temple period.

Caves of the Second Temple period usually consisted of *arcosolia* surrounding a standing

pit hewn in the cave's floor. However, at Ḥ. Zikhrin, the benches were hewn above the floor level in which the standing pit was carved. Kloner and Zissu speculated that burial rooms with *arcosolia* surrounding a standing pit were influenced by First-Temple-period burial practices, and predated burials in *kokhs* and *arcosolia*.

*Three Double-Arcosolia Tombs* (T1–T3). Two double-*arcosolia* tombs (T2, T3; Plan 1) and a third (T1), which was incompletely hewn, were quarried in the bedrock above the cave and to the north of it. They probably date to the Late Roman and Byzantine periods, based on the glass vessels recovered from T2 (see Jackson-Tal, this volume).

Another 30 double-*arcosolia* tombs were discovered east of the three tombs when the bedrock was exposed after the conclusion of this excavation; they probably belong to one cemetery.

Tomb 1 is an incompletely hewn double-*arcosolia* shaft tomb whose floor was not hewn to its full depth (in the two other tombs a foothold was discerned in the center of the wall). The *arcosolia* were not installed on both sides of the shaft. The tomb may not have been completed since the quarrymen breached the ceiling of the western chamber in Cave T4.

Tomb 2 is a double-*arcosolia* tomb. The finds within included fragments of pottery vessels that are mostly non-diagnostic body sherds, four intact glass vessels (see Jackson-Tal, this volume) and two broken ones dating to the fourth–fifth centuries CE, 20 decorated bone objects (Fig. 11), as well as a few human bones (that were not studied). These bone artifacts were identified as hairpins. The date of the pins in T2, based on Ayalon's dating of the hairpins from Caesarea, is the fourth–beginning of the fifth century CE,

which is consistent with the date of the glass finds from the tomb (see Jackson-Tal, this volume).

Tomb 3 is a typical double-*arcosolia* tomb with dimensions similar to those of T2. The finds from this tomb included a few non-diagnostic fragments of pottery and glass vessels.

The three double-*arcosolia* tombs hewn in the bedrock surface were part of a large group of tombs that was exposed to their east after the close of the excavation. According to the glass finds (see Jackson-Tal, this volume) and bone objects that were found in T2, they date to the end of the Roman period and beginning of the Byzantine period (fourth–fifth centuries CE). The presence of the cave and double-*arcosolia* tombs indicates that the necropolis at Ḥ. Zikhrin extended southeast of the site for a distance of 300 m.

#### CAPTIONS TO ILLUSTRATIONS

Plan 1. Cave T4 and the double-*arcosolia* tombs T1–T3, plan and sections.

Fig. 1. Location map.

Fig. 2. Jars from the pit (L111).

Fig. 3. The monolith in W107 and the opening in its bottom, looking east.

Fig. 4. Pottery from the standing pit (L101, L116).

Fig. 5. A bronze handle (1) and a button/spindle (2) from the standing pit (L101, L116).

Fig. 6. Pottery from L113.

Fig. 7. The lamps from L113.

Fig. 8. The metal objects (1–7), bead (8) and flint implement (9) from L113.

Fig. 9. Pottery from the area south of the opening to the cave (L100).

Fig. 10. Flint implements from the area south of the opening to the cave (L100).

Fig. 11. Bone hairpins from Tomb T2.